



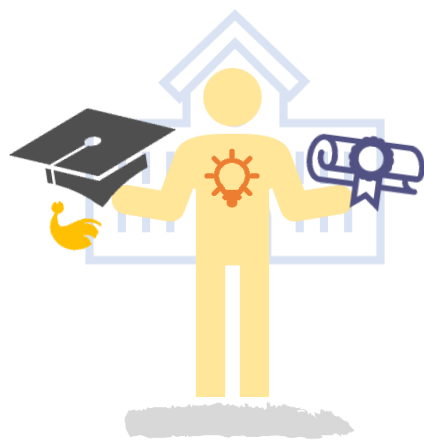
平等機會委員會
EQUAL OPPORTUNITIES COMMISSION



香港城市大學
City University of Hong Kong

香港年輕殘疾人士 從學校過渡至工作的有效策略的研究

2023年6月5日



研究目的

(a) 總覽本地及海外為促進殘疾人士獲得專上教育及從學校至工作的過渡所制訂的政策和方法，以及他們於專上教育的成果（例如：完成專上教育的比率）及勞工市場的成果（例如：聘用持續時間、工資、培訓及晉升機會等）；



(b) 就年輕殘疾人士的教育與就業方面，蒐集他們及其家長、教師 / 學校管理層及僱主的看法；

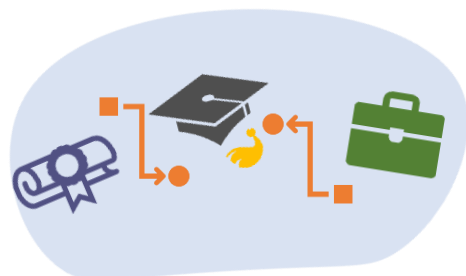


(c) 檢視年輕殘疾人士的教育和事業抱負、他們用以實踐其學術和事業目標的策略，以及這些策略的成效；



研究目的

(d) 探討年輕殘疾人士過渡至專上教育及勞工市場的經驗；



(e) 識別出推動成功過渡的機制及影響這些過渡的障礙；

(f) 評價由政府部門 / 政策局及其他持份者為推動年輕殘疾人士的勞工市場融合而提供的資助、津貼及相關就業支援服務的成效；以及

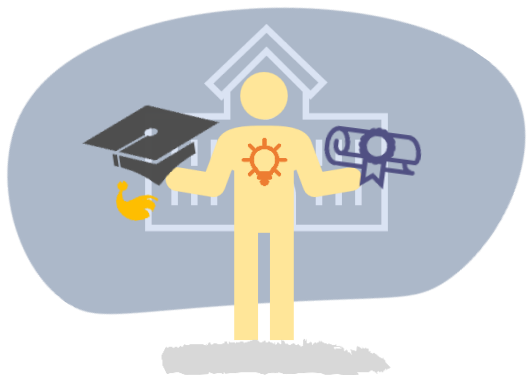


(g) 就推動年輕殘疾人士過渡至專上教育及勞工市場的制度層面支援作切實可行的建議。

背景

理論框架

從學校至工作的過渡之三個路徑



路徑 1

從中學教育至專上教育



路徑 2

從中學教育至工作



路徑 3

從專上教育至工作

微觀層面

例如：在個人層面提供服務

中觀層面

例如：學校和企業

宏觀層面

例如：法律制度和政策

背景



文獻綜述



深入訪談



焦點小組



問卷調查

73 持份者

於2020年1月至10月期間，共進行了11次焦點小組會談。

1,421 有效問卷

於2021年4月到10月期間進行問卷調查。

40 年輕殘疾人士

2020年1月到10月期間，共進行了30次深入訪談，及其後，團隊亦於2021年9月至10月進行另外10次的訪談。



2 家長/照顧者組
15 人

3 社工/輔導員/
社會服務從業員組
23 人

2 教師/導師組
12 人

2 僱主組
9 人

2 僱員組
14 人

673
年輕殘疾
人士

193
家長/
照顧者

155
教師/
導師

111
社工/輔導員/
社會服務
從業員

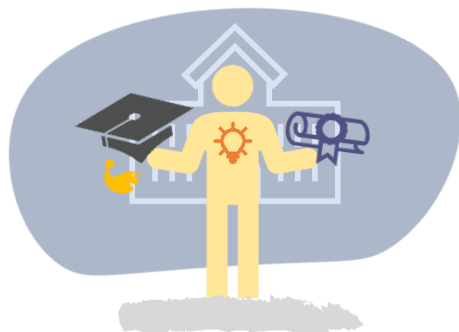
161
僱主

128
僱員

背景

參與深入訪談的年輕殘疾人士的背景

40 年輕殘疾人士



19

在學的年輕殘疾人士



13

只完成中學教育的年輕殘疾人士



8

已完成專上教育的年輕殘疾人士

殘疾性質*



18 (45%)

顯性殘疾



22 (55%)

隱性殘疾

*受訪者的殘疾屬顯性或隱性是由他們自己去識別的。

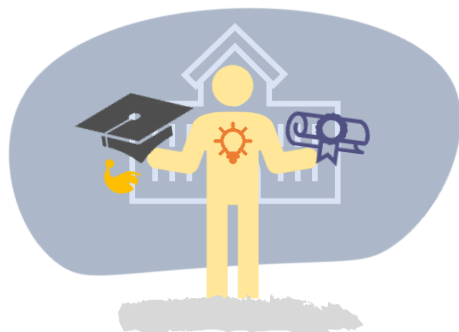
殘疾類別

多重障礙	8 (20%)
視覺障礙	6 (15%)
自閉症譜系障礙	5 (12.5%)
專注力不足/過度活躍症	3 (7.5%)
抑鬱症/思覺失調	3 (7.5%)
聽覺障礙	3 (7.5%)
智力障礙	3 (7.5%)
肢體殘疾	3 (7.5%)
躁鬱症	2 (5%)
長期病患	2 (5%)
唐氏綜合症	1 (2.5%)
脊髓肌肉萎縮症	1 (2.5%)

背景

參與問卷調查的年輕殘疾人士的背景

673 年輕殘疾人士



304

在學的年輕殘疾人士



223

只完成中學教育的年輕殘疾人士



146

已完成專上教育的年輕殘疾人士

殘疾性質*



204 (30%)
顯性殘疾



469 (70%)
隱性殘疾

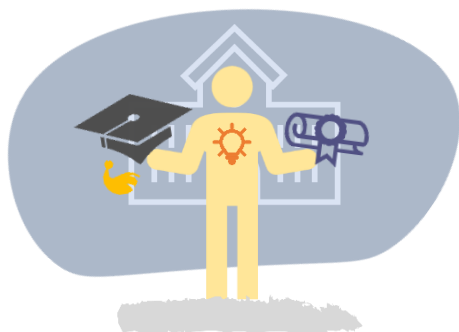
*受訪者的殘疾屬顯性或隱性是由他們自己去識別的。

殘疾類別

多重障礙	199 (29.6%)
抑鬱症/思覺失調	127 (18.9%)
特殊學習困難	63 (9.4%)
肢體殘疾	62 (9.2%)
聽覺障礙	55 (8.2%)
自閉症譜系障礙	48 (7.1%)
專注力不足/過度活躍症	44 (6.5%)
智力障礙	43 (6.4%)
視覺障礙	23 (3.4%)
長期病患	9 (1.3%)

年輕殘疾人士的訪談

阻礙因素



路徑 1



專注困難



在學習過程中所面對的不便



在校內與同學相處出現困難



關於披露殘疾的問題



學校一成不變的安排



路徑 2



殘疾造成的限制



自信不足



受限的職業選擇



路徑 3



工作間缺乏無障礙設施



社會未能接納殘疾人士

年輕殘疾人士的訪談

在學習過程中所面對的不便：

「[教授]有時說話沒有對準麥克風，我聽到[一些內容]但很難聽[清楚他們到底在說甚麼]。聽得久了，我會很累。我會失去焦點，有時耳朵甚至會痛。」

[有肢體殘疾及聽覺障礙的大學生，28歲，女，5號受訪者]



關於披露殘疾的問題：

「可能因為我大學的學業成績不差，所以一些知道我[殘疾]情況的同學說：『你的殘疾不嚴重，別人很難察覺。』那聽起來像在說我在[利用我的殘疾來]獲取[殘疾的]好處。」

[有專注力不足/過度活躍症的大學生，21歲，女，30號受訪者]



年輕殘疾人士的訪談

工作間缺乏無障礙設施：



「我使用洗手間時遇到困難。雖然有無障礙洗手間，但裡面沒有桌子讓我可以更換尿片。我忍尿幾個小時，回到家裡才能上廁所。」

[有肌肉萎縮症及肢體殘疾的大學生，23歲，女，31號受訪者]

社會未能接納殘疾人士：

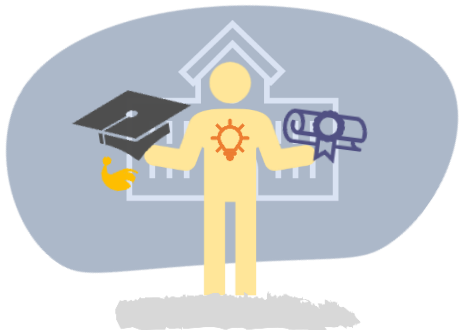
「試過有一、兩次，我沒有[明確聲明]自己是一名殘疾人士，然後公司有人叫我去面試。我當然說可以。他們隨即問及我的情況.....看有甚麼是他們需要特別關注的，我便說我是坐輪椅的.....結果他們叫我等通知。」

[有肢體殘疾的年輕待業人士，中學畢業（特殊學校），30歲，男，6號受訪者]



年輕殘疾人士的訪談

促進因素



路徑 1



運用資訊科技和
輔助技術



學校所提供的
調適



路徑 2



就業支援服務



彈性工作安排



同事的支持



路徑 3



家人的支持



朋輩的支持

年輕殘疾人士的訪談

學校所提供的調適：

「每個房間原本應容納兩名學生。我的大學允許我和我的照顧者共住一個房間。大學為我進行了裝修，在房間內安裝了移動吊機和浴椅，並提供了輪椅讓我使用。」

[有肌肉萎縮症及肢體殘疾的大學生，23歲，女，31號受訪者]



「我得到特別的待遇。通常我的大學要求學生根據學校提供的課程時段上課。但由於我需要覆診，大學對我的情況作出靈活安排，允許我上其他時段的課堂。我只需要在上堂前通知教授便可。」

[有抑鬱症的大學生，23歲，男，12號受訪者]



非殘疾的持份者的焦點小組

阻礙因素

- 學習對年輕殘疾人士來說是令人沮喪的經歷
- 主流學校融合教育的負面影響
- 學習能力較低的殘疾學生錯配至主流學校
- 人際交往困難



路徑 1



- 年輕殘疾人士求職的困難
- 就業支援服務的不足
- 難以達到勞工市場工作要求
- 工作間與僱主和同事發生衝突
- 自信不足
- 父母的過度保護態度



路徑 2



路徑 3

非殘疾的持份者的焦點小組

年輕殘疾人士求職的困難：

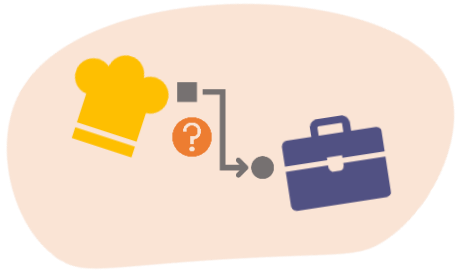
「歧視無處不在。即使一些平常人都受到歧視，更何況是殘疾人士。」

[從事資訊科技界的僱主，男，69號參與者]



「我們是做餐飲業的。我覺得我們很難聘請殘疾人士在餐廳工作。在非繁忙時段，顧客不多。但在繁忙時段，我們很忙。我們甚至自顧不暇，因為我們需要快速回應顧客。我們怎能有額外人手照顧殘疾同事？所以，我對僱用殘疾人士有保留。」

[從事餐飲業的僱主，男，66號參與者]



「以我的經驗來說，年輕殘疾人士很難成功融入社會。例如，如果一位患有唐氏綜合症的年輕人應徵工作，並在履歷中披露他或她的情況，我認為僱主不會給機會去僱用該應徵者，根本不會給他面試機會。」

[有自閉症和輕度智障的兒子的父親，6號參與者]



非殘疾的持份者的焦點小組

主流學校融合教育的負面影響：



「主流學校的殘疾學生可能會得到較少的調適，而且通常被當作普通學生對待。他們需要與普通學生競爭。」

[主流學校的教師，男，22號參與者]

父母的過度保護態度：

「有些學生生活在富裕家庭。他們的父母不需要他們工作。所以，那些年輕殘疾人士不需要謀生。這種過度保護行為意味年輕殘疾人士的工作動力低。」

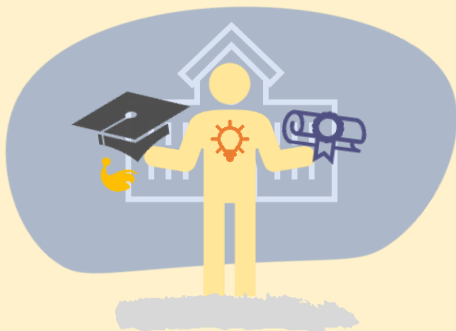
[技能訓練中心的導師，女，17號參與者]



其他重要議題

高學歷的年輕殘疾人士的經歷

- 之前就讀特殊學校的年輕殘疾人士升讀大學後，會由於支援不及以往，而面臨更多挑戰。
- 大學的調適不足引致不便。



路徑 1b



- 較高學歷並不一定能令年輕殘疾人士在勞工市場取得成功。
- 高學歷的年輕殘疾人士往往有更高的職涯抱負。
- 許多僱主所關注的仍然是他們的殘疾，而非他們的能力。
- 職位轉介（由勞工處和非政府組織提供）可能不適合他們。

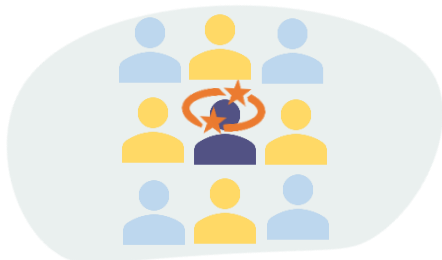


路徑 3

其他重要議題

高學歷的年輕殘疾人士的經歷

一名受訪者認為，特殊學校與專上學院有一個重大分別，就是每班人數和老師對她學習需要的關注：



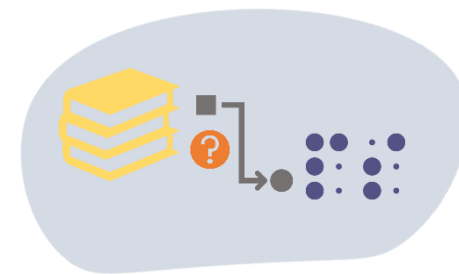
「以前 [在特殊學校] 每班只有六名學生，老師比較容易知道每位學生的進度，我上課有不明白的地方，可以單獨詢問老師。現在我覺得很不自在和困惑，因為現在每班有 50 位同學。這成為了我學習上的障礙。」

[有大腦麻痺及肢體殘疾的高級文憑學生，21 歲，女，33 號受訪者]

現時手語詞彙並不更新，不足支援翻譯在學習時遇到的新詞彙：

「可能很少聽障人士讀大學，所以，一些以前沒有出現過的詞彙怎麼能用手語表示呢？」

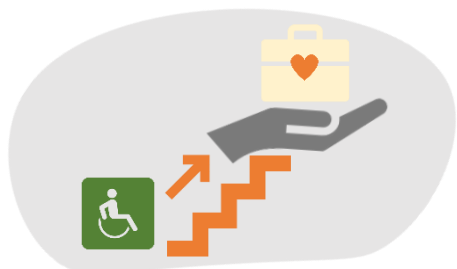
[聽覺障礙年輕全職工作人士，大學畢業，30 歲，女，20 號受訪者]



其他重要議題

高學歷的年輕殘疾人士的經歷

雖然有非政府組織為較高學歷的年輕殘疾人士提供就業支援服務，但年輕殘疾人士認為這些服務在協助他們由教育過渡到工作的效果並不理想：



「我覺得 CareER（一個非政府組織）現時的社會定位不錯。但問題似乎是他們提供的職位都是頂級公司的。一些年輕殘疾人士可能不符合他們的條件[標準]。但勞工處[展能就業科]提供的工作並不是真正切實的選擇，因為這些工作的薪金遠低於市場。」

[有長期病患的年輕待業人士，完成碩士學位，25歲，男，2號受訪者]

其他重要議題

年輕顯性和隱性殘疾人士的經驗

- 有肢體殘疾和視覺障礙的年輕人，通常基於其殘疾及相關問題要在日常生活中克服許多不便。
- 由於一些公司以聘請年輕殘疾人士來履行企業社會責任，他們普遍傾向較願意僱用顯性殘疾人士。
- 有顯性殘疾的受訪者一般沒有談及在學校與同學（非殘疾）相處有困難。



顯性殘疾
人士

- 受藥物的副作用影響，隱性殘疾人士不時會出現專注困難。
- 患有抑鬱症、專注力不足/過度活躍症、自閉症譜系障礙和思覺失調的受訪者，通常與非殘疾的朋輩在人際關係上有困難。
- 自信不足加劇這些隱性殘疾人士處理人際關係問題的負面影響。



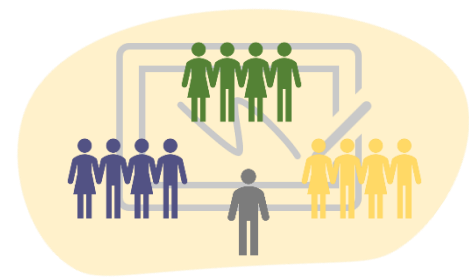
隱性殘疾
人士

其他重要議題 年輕顯性和隱性殘疾人士的經驗

年輕隱性殘疾人士所面對的人際關係困難：

「我要和他們一起做分組功課，我總是最後一位被接納入組湊數。我跟不上學校的課程。」

[有聽覺障礙的年輕全職工作人士，技能訓練中心畢業，30歲，女，21號受訪者]



僱主傾向更願意考慮聘用有顯性殘疾的年輕人：

「一些公司聘請年輕殘疾人士來履行企業社會責任。他們普遍傾向較願意僱用有肢體殘疾的人士。那些隱性殘疾人士很難找到工作。」

[非政府組織的社工，男，36號參與者]



其他重要議題

經歷長期待業的年輕殘疾人士

特點

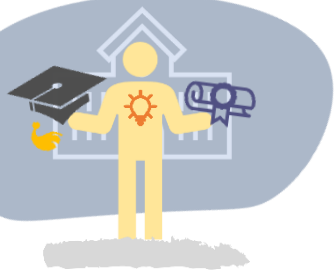


- 長期待業的年輕殘疾人士學歷往往較低。
- 他們往往面臨殘疾帶來的重大限制。

經歷

- 除了殘疾帶來的限制，低學歷使他們更難進入勞工市場。
- 他們更容易受經濟衰退影響。由於社會運動和冠狀病毒病的爆發，他們許多都失去了工作，例如餐廳助理、圖書館助理等。
- 他們非常依賴非政府組織為他們轉介工作。





年輕殘疾人士的問卷

路徑 1

路徑 1a 的過渡

中學教育

*以就讀期間的信心和困難量度

路徑 1a 到 1b 的過渡

從中學教育至專上教育

*以生涯決策自我效能感量度

路徑 1b 的過渡

專上教育

*以就讀期間的信心和困難量度

促進因素

- 1 殘疾歧視條例下的法律保障
- 2 教師 / 導師的支持

- 1 朋輩的支持
- 2 教師 / 導師的支持
- 3 學校的支持

- 1 教師 / 導師的支持
- 2 殘疾歧視條例下的法律保障
- 3 學校的支持

阻礙因素

- 1 殘疾歧視條例下感受到的障礙
- 2 年輕殘疾人士的自我污名
- 3 年輕殘疾人士殘疾的嚴重程度

(未發現具有統計學上顯著的阻礙因素。)

- 1 年輕殘疾人士殘疾的嚴重程度
- 2 年輕殘疾人士的自我污名
- 3 殘疾歧視條例下感受到的障礙

迴歸分析的結果 (項目按重要性排列)



年輕殘疾人士的問卷

路徑 2

路徑 1a 到 2 的過渡

從中學教育至工作

a) 生涯及職涯規劃

*以生涯決策自我效能感量度

促進因素

- 1 朋輩的支持
- 2 教師 / 導師的支持
- 3 學校的支持

阻礙因素

(未發現具有統計學上顯著的阻礙因素。)

路徑 1a 到 2 的過渡

從中學教育至工作

b) 工作搜尋

*以求職自我效能感量度

- 1 朋輩的支持
- 2 學校的支持
- 3 教師 / 導師的支持

- 1 年輕殘疾人士殘疾的嚴重程度

路徑 2 的過渡

完成中學教育並進入勞工市場

*以就業價值及恐懼量度

- 1 學校的支持
- 2 顯性殘疾身份

- 1 年輕殘疾人士的自我污名
- 2 年輕殘疾人士殘疾的嚴重程度

迴歸分析的結果 (項目按重要性排列)



路徑 3

年輕殘疾人士的問卷

路徑 1b 到 3 的過渡

從專上教育至工作

a) 生涯及職涯規劃

*以生涯決策自我效能感量度

路徑 1b 到 3 的過渡

從專上教育至工作

b) 工作搜尋

*以求職自我效能感量度

路徑 3 的過渡

完成專上教育並進入勞工市場

*以就業價值及恐懼量度

促進因素

- 1 教師 / 導師的支持
- 2 學校的支持
- 3 朋輩的支持
- 4 社會組織的支持
- 5 年輕殘疾人士對殘疾身份的意識

- 1 學校的支持
- 2 朋輩的支持
- 3 社會組織的支持
- 4 家長 / 照顧者的支持

(未發現具有統計學上顯著的促進因素。)

阻礙因素

- 1 殘疾歧視條例下感受到的障礙

- 1 年輕殘疾人士殘疾的嚴重程度
- 2 殘疾歧視條例下感受到的障礙

- 1 年輕殘疾人士的自我污名

迴歸分析的結果 (項目按重要性排列)

非殘疾的持份者的問卷

迴歸分析的結果 (項目按重要性排列)

促進因素

阻礙因素



家長 / 照顧者

路徑 1

- 1 殘疾歧視條例下的法律保障
- 2 朋輩的支持
- 3 特殊教育環境

路徑 2 & 3

(未發現具有統計學上顯著的促進因素。)



教師 / 導師

路徑 1

- 1 殘疾歧視條例下的法律保障
- 2 學校的教學安排

路徑 2 & 3

- 1 社會組織的支持



社工 / 輔導員 / 社會服務從業員

路徑 1

- 1 殘疾歧視條例下的法律保障

路徑 2 & 3

- 1 社會組織的支持

- 1 殘疾歧視條例下感受到的障礙

- 1 年輕殘疾人士的自我污名

- 1 殘疾歧視條例下感受到的障礙

- 1 年輕殘疾人士的自我污名

- 1 殘疾歧視條例下感受到的障礙

- 2 年輕殘疾人士的自我污名

- 1 年輕殘疾人士的自我污名

- 2 學校的支持

- 3 社會組織的支持

非殘疾的持份者的問卷



僱主



85.1% 的僱主願意聘請具有專上學歷的殘疾人士。



55.3% 的僱主關注無障礙設施 / 調適措施的成本。

52.2% 的僱主擔心與殘疾僱員相關的額外培訓成本，及因為可能被起訴而不能對殘疾僱員作紀律處分。



超過 **80%** 的僱員表示願意與殘疾人士共事。



僱員

與中小企業僱員相比，大型企業僱員與殘疾人士共事的意願較高。



72.7% 的僱員認為，與非殘疾的僱員相比，殘疾僱員若工作表現欠佳，僱主更難解僱。

與中小企業僱員相比，大型企業僱員在與殘疾同事溝通時，會較注意自己的言語，以免冒犯他們。

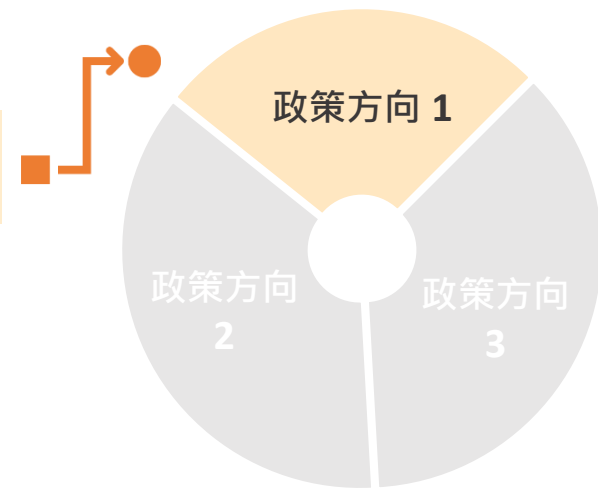
建議



1 加強公眾對《殘疾歧視條例》的認知：

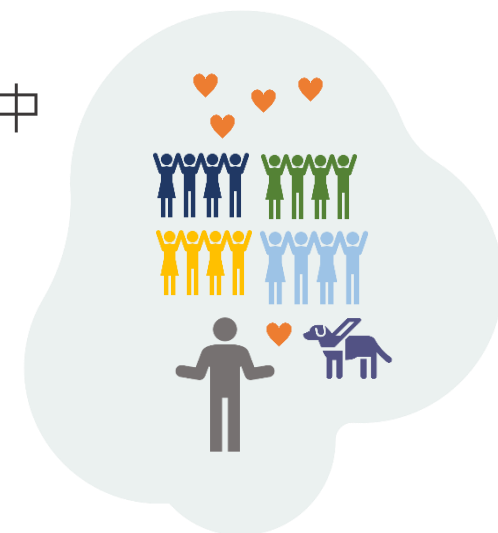
- 在年輕殘疾人士過渡至工作的早期清楚告知法律權益，確保對條例保障有充分認知
- 引入積極責任條款，為殘疾人士提供合理調適
- 透過獎勵計劃和財政支援推廣暢通易達性的改善工程

由福利為本模式轉移至權利為本模式



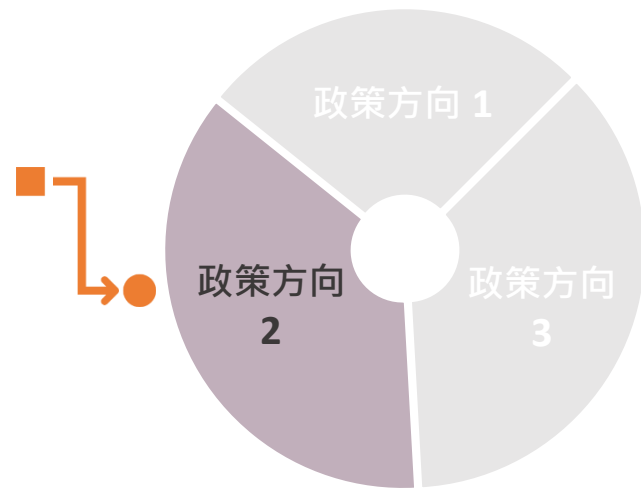
2 透過公眾教育在社區推廣接納多元的意識：

- 使用共融語言及推行共融項目
- 在中小學正規課程中推廣多元和共融
- 在課外活動和商校合作計劃中培養共融價值觀和職場多元



建議

減少跨界協作的差距



3 加強主流中學的支援系統：

- 為有需要殘疾學生強制推行「個別學習計劃」和相關的過渡支援
- 向學校提供穩定的專業人員的人手支援
- 加強主流學校的生涯規劃組及就業輔導組、特殊學校與非政府組織之間的協作

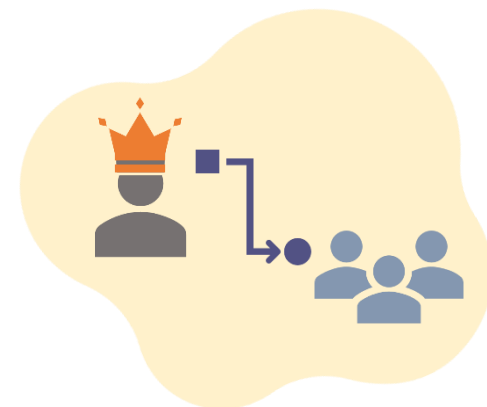


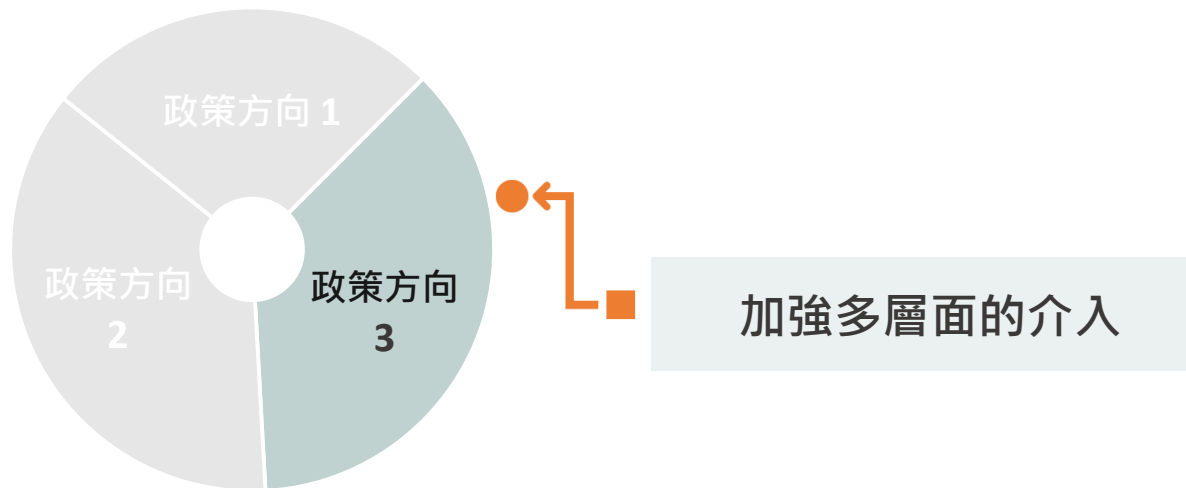
4 為年輕殘疾人士提供更多元化從學校過渡至工作的路徑：

- 增加「資歷架構」下「過往資歷認可機制」涵蓋的行業和工作範疇
- 與非政府組織和信譽良好的行業公會協作，建立僱主對「過往資歷認可機制」的信心

5 邀請商界參與推動職場共融：

- 邀請企業支持非政府組織的介入工作，並加強政府現行推動職場共融的項目
- 要求上市公司在「環境、社會及公司治理報告」中披露公司在職場共融方面的工作



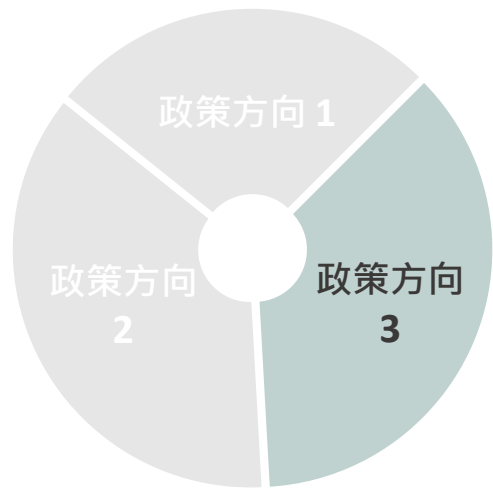


建議

6 強化對殘疾專上學生的支援：

- 將大學教育資助委員會支援殘疾學生的特別補助金重新定位，將創造共融校園文化的支出納入政府經常開支，並訂立關鍵績效指標
- 加強學術指導制度，推動教師 / 導師參與
- 特殊教育需要支援單位推動朋輩支援 / 大使計劃，鼓勵學生支持
- 大專院校的就業支援單位專注實習機會、工作體驗學習計劃等，適時轉介外間機構，並配合跟進
- 非政府組織專注協助有需要全面支援的求職年輕殘疾人士
- 勞工處邀請商界參與推動職場共融，並給予經濟誘因，聘請較低學歷的殘疾人士





加強多層面的介入

7 加強對隱性殘疾人士的支援：

- 學校特殊教育需要統籌主任協調輔導組、學生支援組與非政府組織，培養非殘疾學生對殘疾學生的了解
- 強制教師修讀「支援有特殊教育需要學生專題課程」
- 在大學教育資助委員會所資助的院校中，特殊教育需要支援小組、教師 / 導師和學生需攜手合作，透過朋輩支援 / 大使計劃，促進對殘疾學生的了解
- 提供殘疾意識培訓予教師和職場人員，提升他們對年輕殘疾人士隱性需要的意識

建議

8 邀請家長 / 照顧者參與設計年輕殘疾人士從學校過渡至工作的策略：

- 採取家庭為中心的取向
- 鼓勵家長 / 照顧者去了解殘疾子女的興趣和能力，訂立務實的目標和期望

